



SOULIGNONS L'EXCELLENCE EN ENVIRONNEMENT ! UN ÉVÉNEMENT DE PRESTIGE UNIQUE EN MONTÉRÉGIE

Longueuil, le 8 octobre 2019 — Le Conseil régional de l'environnement de la Montérégie a le grand plaisir de vous informer de la tenue du Gala Conscientia qui souligne la contribution remarquable d'individus ou d'organisations ayant eu un impact positif manifeste sur la qualité de l'environnement ou la mise en œuvre du développement durable en Montérégie.

Lors de cet événement de reconnaissance unique en Montérégie qui aura lieu **le 24 octobre 2019** au club de golf Le Parcours du Cerf de Longueuil, des prix seront remis dans quatre catégories distinctes : Innovation en environnement et développement durable, Conservation et mise en valeur des milieux naturels, Information, sensibilisation et éducation (ISÉ) et Mobilisation citoyenne.

Le dévoilement des lauréats se fera en compagnie de notre Président d'honneur, monsieur Patrick Bousez, Maire de la municipalité de Rivière-Beaudette, Préfet de la MRC de Vaudreuil-Soulanges, et Président de la Table de concertation des préfets de la Montérégie.

À propos des Conscientia

Le Conseil régional de l'environnement de la Montérégie (CRE Montérégie) annonçait la création des Prix d'excellence en environnement et développement durable à l'automne 2003 lors de son premier colloque sur le développement durable. Les éditions de ce gala prestigieux ont rassemblé près de 500 convives supportant des actions concrètes en matière d'environnement et de développement durable. Depuis sa création, ce sont maintenant plus de 37 organismes, municipalités et entreprises qui ont reçu une reconnaissance Conscientia pour l'excellence de leurs projets et réalisations. Dans le cadre de l'édition Conscientia 2019, le CRE Montérégie invite à nouveau ses partenaires et les acteurs du changement à venir souligner les meilleures initiatives de la Montérégie et remercie ses partenaires financiers, dont **Hydro Québec**, son partenaire principal et **Maison Cadiac**, son autre partenaire.

— 30 —

À propos du CRE Montérégie

Le Conseil régional de l'environnement de la Montérégie (CRE Montérégie) est un organisme à but non lucratif, créé en 1989, dans le but de répondre à un besoin de concertation régionale en environnement dans la région. Le CRE Montérégie fait partie d'une entité plus vaste qui regroupe l'ensemble des conseils, soit le Regroupement national des Conseils régionaux de l'environnement du Québec (RNCREQ).

Conseil régional de l'environnement de la Montérégie
1150 boul. Saint-Laurent Ouest, Longueuil (Québec) J4K 1E3
www.crem.qc.ca - www.conscientia.crem.qc.ca



LES 4 CATÉGORIES

Innovation en environnement et développement durable

Prix décerné à une organisation qui se distingue dans le développement, l'implantation ou l'exportation de produits, de pratiques, de procédés, de politiques, de services ou de savoir-faire novateurs. De plus, les travaux de cette organisation permettent ou ont permis une amélioration manifeste des produits, pratiques ou procédés liés à la protection de l'environnement et au développement durable. Ce prix vise également à reconnaître une organisation qui se distingue par son leadership dans son secteur d'activité.

Conservation et mise en valeur des milieux naturels

Prix décerné à une organisation qui se distingue par l'élaboration et la mise en place de projets, d'actions, de programmes ou de politiques favorisant la préservation, la restauration ou la mise en valeur de la biodiversité, des processus écologiques et des milieux naturels qui les soutiennent, de façon à assurer la qualité des milieux de vie sur son territoire.

Information, sensibilisation et éducation (ISÉ)

Prix décerné à une organisation qui se distingue par l'élaboration et la mise en place de projets, d'actions ou de programmes d'information, de sensibilisation ou d'éducation relative à l'environnement et/ou au développement durable.

Mobilisation citoyenne

Ce prix vise à reconnaître une organisation citoyenne qui se distingue dans sa communauté grâce à ses actions dans le but de faire participer les citoyens à un projet mobilisateur (concertation, consultation publique, création d'un espace vert, etc.) qui combine des gestes concrets et un engagement remarquable à l'égard de la protection de l'environnement et la mise en œuvre du développement durable.

LES FINALISTES

CATÉGORIE : INNOVATION EN ENVIRONNEMENT ET DÉVELOPPEMENT DURABLE



Un laboratoire de développement durable ouvert sur la Montérégie

Ce laboratoire, porté par le Campus de Longueuil de l'UdeS et le Centre universitaire de formation en environnement et développement durable (CUFE), rend accessible le leadership, la créativité et l'innovation dont font preuve le personnel, les étudiantes et les étudiants en matière de développement durable.

L'UdeS s'est dotée de plusieurs stratégies spécifiques afin de devenir ce laboratoire, non seulement au niveau des pratiques de gestion en matière d'efficacité énergétique, de gestion des matières résiduelles, de transport durable et d'approvisionnement responsable, mais également au niveau de ses formations en environnement et développement durable et le déploiement de projets appliqués dans la collectivité.



Projet de démonstration scientifique et de restauration du lac Bromont par l'utilisation d'une technique novatrice de captage du phosphore, le Phoslock®.

De nombreux lacs au Québec font face à une problématique accélérée d'eutrophisation due aux apports en nutriments chargés en phosphore dont une des conséquences néfastes est l'augmentation des épisodes d'efflorescences de cyanobactéries (algues bleu-vert) qui affectent grandement la qualité de l'eau et la poursuite des usages. ACBVLB, en étroite collaboration avec le milieu scientifique, a étudié et documenté pendant 5 ans ce problème pour finalement proposer une solution novatrice. Grâce aux résultats obtenus des travaux de recherche, il a été justifié, par le milieu scientifique, d'utiliser le Phoslock® comme solution prometteuse.

LES FINALISTES

CATÉGORIE : INNOVATION EN ENVIRONNEMENT ET DÉVELOPPEMENT DURABLE (SUITE)

SANEXEN
SERVICES ENVIRONNEMENTAUX INC.

CRS 
RÉHABILITATION
ENVIRONNEMENTALE



Réhabilitation environnementale du site Les Carrières Rive-Sud, Boucherville

En 2016, le propriétaire de l'ancienne carrière Landreville a mandaté Sanexen pour mettre en oeuvre un plan de réhabilitation approuvé par le MELCC. Le site avait été lourdement contaminé par des déversements illégaux dans les années 1970-80. Dès le départ, Sanexen a déployé une vaste démarche de développement durable alliant en parfait équilibre les aspects environnementaux, sociaux et économiques. Les travaux, débutés en 2018, culmineront, d'ici 5 à 7 ans, sur un legs du site réhabilité à la ville de Boucherville aux fins de parc.

LES FINALISTES

CATÉGORIE : CONSERVATION ET MISE EN VALEUR DES MILIEUX NATURELS



Des traverses fauniques sur la Montée Sabourin.

Lorsque vient le temps de reconstruire les infrastructures de la Montée Sabourin, une route traversant un boisé de 39 hectares criblé de milieux humides protégés par le Plan de conservation des milieux humides de la municipalité et longé d'un ruisseau, la ville envisage de réduire les impacts de la fragmentation du milieu par l'installation d'une traverse pour la petite et la moyenne faune. Il n'existe aucune norme ou exigence réglementaire pour inciter ou obliger les municipalités à intégrer ces infrastructures dans leurs ouvrages municipaux. Pourtant, les traverses fauniques permettent de réduire les impacts de la fragmentation des milieux naturels en reconnectant les noyaux de conservation. Dans un contexte de changements climatiques, ils facilitent la migration des espèces.



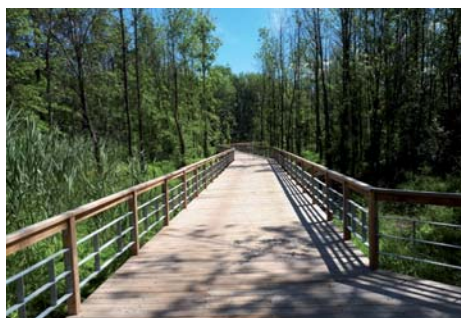
Faire du piémont du mont Saint-Hilaire, un important réseau d'aires protégées, diversifié, connecté et accessible à tout jamais!

Depuis le début des années 2000, la Ville de Mont-Saint-Hilaire a mis en place un programme de conservation des milieux naturels de son territoire. En vingt ans, pas moins de 10 millions de pieds carrés ont été protégés à Mont-Saint-Hilaire pour une valeur estimée à près de 4 M\$. En plus d'acquérir les terrains à des fins de conservation à perpétuité, de grands projets de restauration des milieux naturels ont été entrepris. Tous ces projets ont été réalisés grâce à un long travail de partenariat entre la Ville de Mont-Saint-Hilaire, le Centre de la Nature du mont Saint-Hilaire, des bailleurs de fonds et des bénévoles.

LES FINALISTES

CATÉGORIE : CONSERVATION ET MISE EN VALEUR DES MILIEUX NATURELS (SUITE)

longueuil



Mise en valeur du boisé Du Tremblay

Le boisé Du Tremblay est un milieu naturel exceptionnel pour sa biodiversité, ses nombreux milieux humides d'intérêts et sa grande diversité d'habitats, et ce, pour une multitude d'espèces fauniques et floristiques. En misant sur une accessibilité citoyenne qui respecte l'intégrité écologique de ce milieu fragile, les visiteurs ne pourront que réaliser l'ampleur et l'importance de ce milieu naturel en ville. Par le fait même, un sentiment d'appartenance et un désir de protéger cet environnement naîtront de cette expérience de plein air. De plus, il y a le potentiel dans une phase ultérieure de relier la partie du boisé qui se trouve à Boucherville et ainsi créer un réseau de sentiers intermunicipal. Cette vision à long terme serait un pas de plus vers une unité commune pour protéger ce vaste territoire naturel et ce noyau de conservation névralgique pour la région.

LES FINALISTES

CATÉGORIE : INFORMATION, SENSIBILISATION ET ÉDUCATION (ISÉ)



Elles butinent mon école !

Le projet *Elles butinent mon école !* vise à introduire des notions scientifiques (biologie, écologie) et une compréhension des enjeux environnementaux (biodiversité, pollution, production alimentaire, développement durable, etc) via le thème de l'abeille et de l'apiculture auprès des élèves fréquentant les écoles primaires de la Montérégie. Au départ, ce projet consistait à installer une ruche près des trois écoles participantes et à offrir sept ateliers différents en lien avec le monde des abeilles. Ces ateliers abordent les thèmes suivants : la biologie de l'abeille, la ruche et le métier d'apiculteur, l'abeille et la plante à fleur, l'abeille et la biodiversité, les produits de la ruche, la survie de l'abeille et la production alimentaire et enfin, la ruche saison par saison. À la fin de chaque atelier, les élèves sont invités à observer leur ruche pour mieux comprendre le rôle indispensable des abeilles dans la nature.



Opération PAJE (Partenariat Action Jeunesse en Environnement)

PAJE est une démarche qui se veut avant tout éducative, en permettant à des jeunes de contextualiser les apprentissages reliés au programme éducatif en science tout en participant activement à la résolution de problème réel. Ce qui distingue PAJE, c'est l'implication et la collaboration avec la communauté. Le caractère innovant de PAJE consiste à accompagner les élèves sur le terrain pour réaliser des activités d'acquisition de connaissances variées axées sur des défis environnementaux identifiés par les acteurs du milieu. La biodiversité, la qualité de l'eau et des écosystèmes aquatiques, notamment sur la faune, ou encore pour réaliser des aménagements dont le but est de conserver, restaurer et mettre en valeur des habitats.

LES FINALISTES

CATÉGORIE : INFORMATION, SENSIBILISATION ET ÉDUCATION (ISÉ) (SUITE)



Trois comités pour agir et sensibiliser

Le Réseau Écocitoyen de Saint-Lambert agit sur l'environnement immédiat de Saint-Lambert et veut démontrer la possibilité de modifier des comportements pour le grand bien de tous. Ses réalisations sur les trois sphères de ses interventions, agriculture urbaine, consommation écoresponsable et mobilité durable démontrent non seulement la possibilité d'assurer des changements durables, mais aussi la possibilité d'en introduire de nouveaux. La transformation des modes d'emballage dans la plus grande épicerie de Saint-Lambert est une suite du **Plastic Attack** et du dialogue entre notre comité et le propriétaire. La carte interactive, l'accroissement des supports à vélos dans des écoles, les rencontres avec le comité sur la gestion des déplacements de Saint-Lambert permettent d'espérer une juste place sécuritaire aux piétons, aux cyclistes et aux usagers du transport en commun.



Les Maskoutains jardinent

Le CCCPEM est l'instigateur de l'implantation des projets d'agriculture urbaine sur le territoire de la ville de Saint-Hyacinthe et des municipalités rurales de la MRC des Maskoutains. Depuis 7 ans, nous travaillons à l'implantation de projets, à l'éducation, à la sensibilisation et à la promotion des saines habitudes de vie par le biais de l'agriculture et l'environnement. Ce projet est novateur puisqu'il touche désormais tout le territoire d'une MRC, il implique toujours des gens des municipalités, des bénévoles, des organismes et des entreprises, dans le but de favoriser les échanges et les partenariats. Il est également novateur puisqu'il favorise le développement de l'agriculture urbaine, des connaissances, de la sécurité alimentaire, des saines habitudes de vie, de l'achat local et du respect de notre environnement.

LES FINALISTES

CATÉGORIE : MOBILISATION CITOYENNE

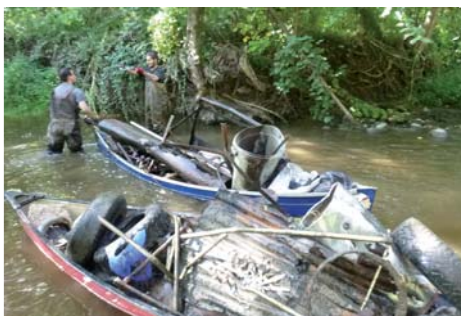


Projet Parc Thomas-Dubuc, Longueuil, Projet Journée Verte, Projet Reboisons Collectivité

Projet Parc Thomas-Dubuc, Longueuil : Nous avons mobilisé 60 bénévoles pour la plantation de 220 arbres de reboisement.

Projet Journée Verte : Lors de la Journée Verte, la Ville de Longueuil offre 1000 arbres à ses citoyens. Nous avons obtenu l'appui de 40 familles ayant accepté de donner leur arbre afin de verdir une section de la piste cyclable de la route 1, le tout avec l'accord de la Ville et l'appui de nos conseillers municipaux.

Projet Reboisons Collectivité : Nous avons planté 600 arbres, incluant 400 arbres de reboisement et 200 arbres de plus de 4 pieds, longeant la piste cyclable de la route 1 dans les quartiers de la Collectivité Nouvelle et de Fatima.



Nettoyage de la rivière de la Tortue

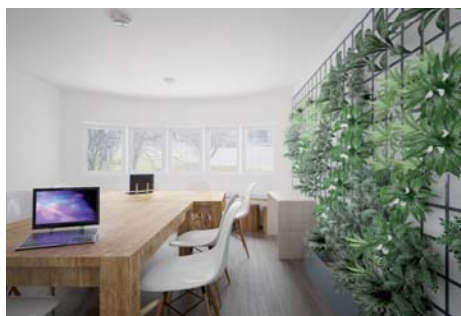
Dès septembre 2014, nos membres ont entrepris de nettoyer le fond et la berge de la rivière de la Tortue, inspirés par la démarche entreprise depuis 1996 par une citoyenne de Saint-Mathieu.

En cinq ans, 100 bénévoles ont retiré sur 25 km, plus de 14 tonnes de matières résiduelles (14 477 kg). Ceci représente 179 sacs de déchets sans compter les matières surdimensionnées, 331 pneus valorisés et 7 572 kg de métal recyclé. Le tout a été célébré par les citoyens dans le cadre du 100^e anniversaire de Saint-Mathieu en 2017 et du 275^e de Saint-Constant en 2019.

LES FINALISTES

CATÉGORIE : MOBILISATION CITOYENNE (SUITE)

MOUVEMENT ÉCOLOGIQUE
DU COMTÉ DE RICHELIEU



L'Écosystème, un espace collectif inspirant pour la transition écologique

Bien que l'idée de cet espace cogitait depuis quelques années, c'est notre nomination à l'automne dernier comme finaliste au prix ***Demain, Le Québec*** de la Fondation David Suzuki, qui a initié une mobilisation régionale historique nous permettant d'enclencher ce projet. Le MEQR a pris possession des lieux en février et depuis, plus de 100 personnes ont été impliquées lors des ateliers de co-création, dans la conception du jardin-forêt collectif entourant L'Écosystème et dans l'aménagement des lieux. Entièrement orchestré par des bénévoles, nos blitz collectifs sont un RDV hebdomadaire. Plusieurs services seront offerts d'ici décembre et l'ouverture officielle est prévue au printemps 2020 pour célébrer nos 40 ans.



NOTRE PARTENAIRE PRINCIPAL



**RÉSERVEZ VOTRE PLACE
DÈS MAINTENANT !**

WWW.CONSCIENTIA.CREM.QC.CA

**CONSCIENTIA
PRIX D'EXCELLENCE EN ENVIRONNEMENT
ET DÉVELOPPEMENT DURABLE
DE LA MONTÉRÉGIE**

JEUDI 24 OCTOBRE À 18H30

**CLUB DE GOLF
LE PARCOURS DU CERF
LONGUEUIL**